

CUENCA



Casas Colgadas



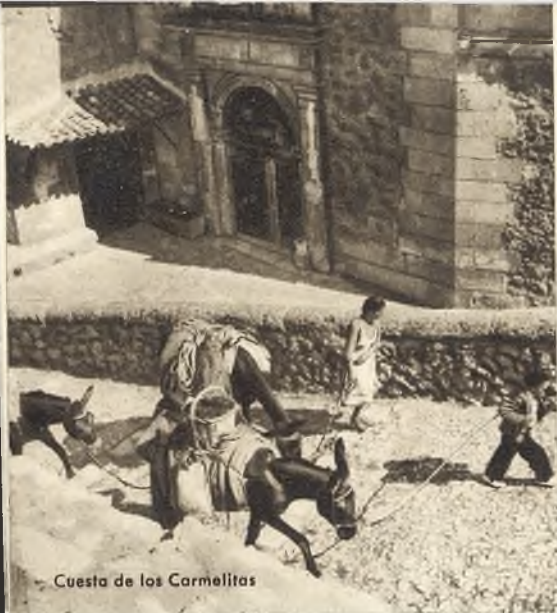
SITUACION. — Cuenca tiene en la actualidad una población de 28.000 habitantes y es ciudad marcadamente pintoresca; está emplazada entre las cuencas que forman los ríos Júcar y Huécar, presentando una construcción urbanística sumamente original, dado que gran parte de sus calles y casas de toda la parte antigua están edificadas sobre rocas, como las mundialmente conocidas Casas Colgadas.

El origen histórico de la ciudad se desconoce; en el emplazamiento de la actual existía en el siglo IX una fortaleza denominada "CONCA", construída por los árabes dependientes del emirato de Valencia en tiempo de los Reyes de Taifas, pasando más tarde al poder del Rey Moro de Sevilla Al-Moramit, de cuyas manos pasó a las de los Almoravides y más tarde a las de Alfonso VIII de Castilla, en 1177, que la agregó a sus dominios. Alfonso X el Sabio le concedió el título de CIUDAD. Cuenca tomó parte activa en las luchas contra los mahometanos durante el reinado de los sucesores del Rey Sabio. Durante el de Enrique IV permaneció fiel a éste y luego a su hermana Isabel la Católica. Hizo más tarde causa común con los comuneros. En la guerra de Sucesión se declaró partidaria de Felipe V. Sufrió cerco y fué saqueada por las tropas francesas durante la guerra de la Independencia. Fué sitiada y tomada por los carlistas en 1874. Durante nuestra Cruzada quedó en zona roja hasta después de la caída de Valencia.

CLIMATOLOGIA. — El clima de Cuenca, que se halla a



Catedral. Sacristía



Cuesta de los Carmellitas



Burrio de

935 metros de altitud, se caracteriza por inviernos fríos y húmedos, durante los cuales son frecuentes las nevadas. Las épocas más apropiadas para su visita son las de primavera, verano y otoño.

PLAYAS.—Existe en la capital una playa artificial dotada de toda clase de instalaciones modernas (cabinas, duchas, piraguas, campo de tenis, bar restaurante, etc.), construída por el Excmo. Ayuntamiento de Cuenca en el río Júcar, contando durante los meses estivales con un buen servicio de autobuses, ya que se encuentra a tres kilómetros del centro de la población.

MONUMENTOS Y LUGARES DE INTERES.—Entre los monumentos de Cuenca destaca la Catedral, Monumento Nacional de estilo gótico anglonormando, ejemplar único en España de este estilo. Tiene la Catedral tres naves en la parte de los pies y cinco en la cabecera, bellissimo Triforio y girola inspirada en la Catedral de Toledo. El Altar Mayor, obra de Ventura Rodríguez, posee magníficas rejas del siglo XV, obra de Hernando de Arenas. En el crucero, el Arco de Jamete es audaz creación del arte renacentista. Entre las muchas obras de arte que encierra esta Catedral, destacan las puertas de entrada a las Salas Capitulares, obra de Berruete; dos esculturas de Pedro de Mena, un díptico bizantino, un báculo del primer Obispo y otro de San Julián; entre las pinturas sobresalen varias de Juan de Bergoña y una del Greco.

Entre otros edificios religiosos pueden citarse el de San Miguel, gótico con artesonado mudéjar; el convento de las Descalzas (del siglo XVII);



San Pedro (de planta circular), las Petras (del siglo XVIII), San Felipe, convento de los Padres Paúles e iglesia de San Andrés. Son también notables el Palacio Episcopal, el Ayuntamiento y la torre llamada de "Mangana". Asimismo, las ermitas de la Virgen de la Luz y de la Virgen de las Angustias, Patrona y Copatrona, respectivamente, de la ciudad, con una pintoresca bajada entre las rocas la de esta última.

Es muy agradable recorrer los rincones típicos que brinda la ciudad vieja, paseando entre casas señoriales donde campean escudos de los más preclaros linajes. La plaza de la Merced, el atrio de los Descalzos, la plazuela de San Andrés, la plaza de San Nicolás, todos ellos son lugares silenciosos y apacibles. Para admirar una hermosa vista de la población, se aconseja el paseo hasta la Puerta de San Juan y, camino de la Plaza Mayor, detenerse en la unión de la calle de Alfonso VIII con la de Santa Catalina para contemplar una bella panorámica de la Hoz del Huécar y las casas que llegan a tener once pisos salvando los desniveles del terreno. Es también muy aconsejable acercarse a la llamada "Calle de Ronda" o "Cuesta de Tarros", desde donde se admira un magnífico paisaje. Por otra parte, el Puente de los Descalzos, sobre el Júcar, es punto adecuado para abarcar la vertiente septentrional del cerro que da asiento al antiguo núcleo urbano.

Como lugares del más alto interés turístico existentes en la provincia, pueden citarse, entre otros: La Ciudad Encantada, Alarcón, Belmonte, Tragacete, Uña, Moya, Monasterio de Uclés, las ruinas romanas de Segóbriga y la Gran Valeria, la Hoz de Beteta, la de Fuestescusa y la de Tragavivos, el Castillo y la Colegiata de Belmonte, Villescusa de Haro, villa



donde nacieron siete obispos en una sola calle y existe un retablo que está declarado Monumento Nacional.

FIESTAS PRINCIPALES.—La principal festividad conquense, de tipo religioso, es la Semana Santa, una de las mejores de España, durante la cual se celebran procesiones todos los días, a excepción del Sábado de Gloria, desfilando más de treinta Cofradías, portando cada una uno o dos pasos, que son llevados a hombros por las calles y callejuelas de la ciudad en medio de un impresionante silencio.

Las fiestas patronales son el 5 de septiembre, festividad de San Julián, Obispo de Cuenca. Se celebran festejos religiosos y profanos durante cinco días, con corridas de toros y novillos, ferias de ganados, exposiciones, etc.

El 21 de septiembre, festividad de San Mateo, se conmemora el aniversario de la reconquista de Cuenca por las tropas del Rey Alfonso VIII, corriéndose en la Plaza Mayor, durante tres días, las clásicas "vaquillas enmaromadas".

Del 24 de mayo al 1 de junio tienen lugar las fiestas en honor de Nuestra Señora de la Luz, Patrona y Alcaldesa de Honor de Cuenca, que se apareció en un 1.º de junio en una cueva situada junto a la ribera del Júcar en su entrada a la capital.

En los pueblos de la provincia, las fiestas se celebran, en su mayoría, en el mes de septiembre.

DEPORTES QUE PUEDEN PRACTICARSE.—A excepción del golf, por no haber campo apropiado para ello, el resto de los deportes pueden



El Júcar, espejo de Cuenca

practicarse, incluso el esquí en la sierra de Tragacete, previo acondicionamiento de las pistas.

FOLKLORE.—Como la provincia tiene las tres características de Sierra, Mancha y Alcarria, los motivos folklóricos están inspirados fundamentalmente en la música y bailes antiguos de dichas comarcas. Destacan las “Jotas serranas”, los llamados “Paloteos”, o danzas de origen guerrero, el “Trenzado”, las “Manchegas” y un baile muy original llamado “La puntita y el tacón”.

RIQUEZAS NATURALES.—La riqueza más importante de la provincia de Cuenca es la madera; los bosques de pinos son extensísimos y originan como consecuencia la instalación y funcionamiento de varias industrias madereras de importancia en la capital. La Ganadería y la Agricultura son las otras dos riquezas más importantes de la provincia.

COCINA REGIONAL.—No abundan mucho los platos típicos. Sin embargo, en la Sierra se condimenta el llamado “Gazpacho de Pastor”, compuesto con torta hecha a la lumbre y liebre cocida y picada. Asimismo puede anotarse el “Morteruelo”, que es comida típica en las matanzas de cerdo.

Existen vinos muy buenos en toda la zona de la Mancha, especialmente en San Clemente, Mota del Cuervo, Las Pedroñeras, El Pedernoso y Tarancón.



Bajada a las angustias

OFICINA DE INFORMACION DE LA DIRECCION GENERAL DEL TURISMO

CALDERON DE LA BARCA, 28. - TELEFONO 1121

Fotos: Aguilar, Machetti, Müller, L. Pascual, Saura y Zubillaga

Editado por la JUNTA PROVINCIAL DEL TURISMO DE CUENCA. - Ejemplar gratuito. - Venta prohibida

H. ARTE, S.A. BH:aa